

Ribetec®



Advertencia:

Ninguna parte de este manual puede ser modificada sin acuerdo. La empresa se reserva los derechos de modificar la tecnología, componentes, software y hardware. Puedes solicitar más información sobre el producto a los distribuidores. Ninguna parte de este manual puede ser copiada o transmitida en ningún formato sin permiso.v

Impresora Térmica de Recibos y Tickets Manual de Usuario

Por favor, mantén este manual de usuario para referencia



Contenido de la caja:

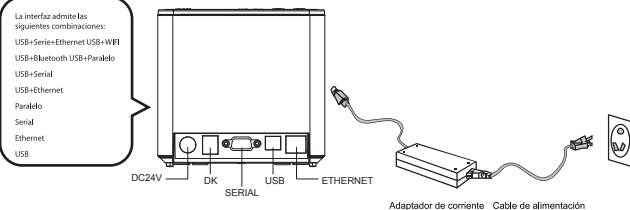
Impresora térmica de recibos	x1
Adaptador de corriente y cable de alimentación	x1
Cable de datos USB	x1
Manual de usuario	x1
Rollo de papel de 80mm	x1
Disco de software (opcional)	x1

Conectando los cables

A. Conectar el cable del adaptador a la interfaz de corriente de la impresora.

B. Conectar el cable de datos al puerto de la impresora.

C. Conectar la caja de efectivo a la impresora.

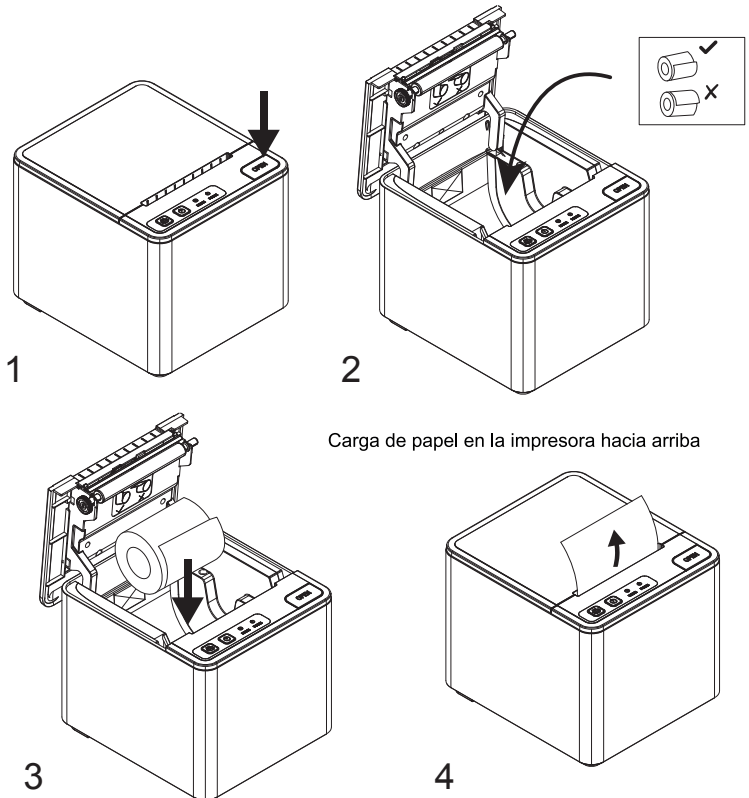


Nota: La guía de conexión Bluetooth y WiFi está disponible en el CD

Instalación del rollo de papel

Sigue estos pasos para instalar el rollo de papel:

1. Abre la tapa del compartimento del papel.
2. Inserta el rollo de papel como se muestra en la ilustración.
3. Sacar un pequeño tramo de papel y cierra la tapa.
4. Rompe el papel sobrante



Configuración del modo de impresión (interruptores DIP)

Los interruptores DIP permiten cambiar configuraciones como: cortadora, idiomas, sonido, densidad de impresión, velocidad de baudios, etc.

Funciones de los interruptores DIP

DIP Función				
No.	Función	ON		OFF
SW-1	Selección de cortadora	NO		SI
SW-2	Selección de sonido	SI		NO
SW-3	Densidad de impresión	OSCURO		CLARO
SW-4	Código de caracteres de dos bytes	NO		SI
SW-5	Caracteres por línea	42		48
SW-6	Cortadora con cajón de efectivo	SI		NO
SW-7		ON	OFF	ON
SW-8		ON	ON	OFF
Velocidad de transmisión (bps) -bit/s	38400	115200	9600	19200

Funciones del interruptor DIP (solo varios modelos)

DIP Función				
No.	Función	ON		OFF
SW-1	Selección de cortadora	NO		SI
SW-2	Selección de sonido	SI		NO
SW-3	58mm	SI		NO
SW-4	Código de carácter de dos bytes	NO		SI
SW-5	Character por línea	42		48
SW-6	Cortadora con cajón de dinero	SI		NO
SW-3		OFF	OFF	ON
SW-5		OFF	ON	OFF
Character por línea	48/64CPL	42/56CPL	32142CPL	32/42CPL
SW-7		ON	OFF	ON
SW-8		ON	ON	OFF
Velocidad de transmisión (bps) -bit/s	38400	115200	9600	19200

Precauciones:

1. Instale la impresora en una superficie estable.
2. No la use ni almacene en lugares con alta temperatura, humedad o contaminación.
3. Conecte el adaptador de corriente a una toma de corriente con conexión a tierra.
4. Evite que entren líquidos o materiales metálicos.
5. No imprima sin papel, ya que esto dañará el rodillo de goma y la cabeza de impresión térmica.
6. Desenchufe la impresora antes de dejarla sin uso por un período prolongado.
7. Nunca desmonte ni modifique la impresora para reparaciones o reconstrucciones.
8. Asegúrese de usar la fuente de alimentación original especificada.
9. Se recomienda usar papel de rollo de calidad para una impresión óptima y mantenimiento del producto.
10. Asegúrese de apagar el producto al conectar y desconectar.
11. Coloque la toma de corriente cerca del producto para mayor comodidad.

12. Este producto solo debe usarse a menos de 5000 metros sobre el nivel del mar en condiciones climáticas tropicales.

Mantenimiento

Limpie la cabeza de impresión a tiempo si ocurre una de las siguientes condiciones:

1. Impresión poco clara.
2. Columna vertical poco clara en el papel de impresión.
3. Alimentación ruidosa.

Pasos de limpieza:

1. Apague la impresora y abra la cubierta.
2. Espere a que la cabeza térmica se enfríe.
3. Limpie los elementos térmicos con un algodón humedecido en alcohol.
4. Espere a que el alcohol se evapore antes de cerrar la cubierta.

Botones, luz indicadora LED y funciones

Botón FEED: Presione para alimentar papel manualmente.

Indicador de papel (LED): Luz azul y roja indica falta de papel; sin alarma significa que todo está bien.

Indicador de encendido: Luz encendida significa que está conectado correctamente.

Botón de error: Parpadeo de la luz de alarma indica falta de papel, error del cortador o sobrecalentamiento de la cabeza de impresión.

Prueba automática

Conecte la impresora a la corriente, apáguela, mantenga presionado el botón "FEED" y encienda al mismo tiempo. Después de 2 segundos, suelte el botón "FEED" para que imprima una prueba automática.

Método para ingresar al modo hexadecimal

Presione el botón "FEED" y encienda al mismo tiempo por aproximadamente 10 segundos para entrar al modo de volcado hexadecimal.

Reiniciar la impresora

Presione el botón "FEED" y encienda al mismo tiempo durante unos 20 segundos; se reiniciará correctamente si suena un tono.

Cómo resolver un atasco de papel:

Método 1: Reinicie la impresora.

Método 2: Abra la cubierta de la batería cerca de la salida de papel. Gire el engranaje blanco del cortador hasta que vuelva a su posición inicial.